

# Netzwerkanmeldung an der HLUW Yspertal

## ab 20. November 2006 mittels „Servergespeicherte Profile“

Unser derzeitiger File-Server wurde angeschafft im Jahr 1995. Auf diesem File-Server befindet sich das Server Betriebssystem NetWare 3.12 von der Firma Novell.

Auf diesem File-Server sind sämtliche Daten (Dokument, Grafiken, Datenbanken) der Schul- und Internatsverwaltung, sowie die Schüler und Lehrer Daten (Home-Verzeichnisse) derzeit abgelegt.

Man kann sagen: „Dieser Server hat seine Dienst geleistet! Immerhin 11 Jahre gibt es diesen Server (Prozessor ist eine Pentium D)!“

In den letzten Monaten habe ich als EDV-Verantwortlicher versucht unsere Netzwerkstruktur etwas zu erneuern. Im Juni wurde ein Server angeschafft, welcher als Betriebssystem Windows 2003 Server installiert hat. Dieser Server hat vom „alten Windows-Server“ einiges übernommen:

### Servername: HLA2003

1. Er wurde Domäne-Controller (dh „Benutzeradministrator“);
2. Er übernahm die Funktion des WEB-Servers und des FTP-Servers;
3. Er wurde Server für die Anti-Virus-Software (Symantec);
4. Er übernahm vor kurzen die Rolle des Exchange Servers (Version 2003) = Mail-Server
5. Seine nächste wichtige Funktion ist die richtige Administration der Files (Daten) von Anwenderprogrammen, dh Verteilung auf die entsprechenden Speicherbereiche;
6. Er vergibt Benutzerrichtlinien;

*Weiters sind noch im Betrieb ...*

### Servername: HLA-NT

1. Der „alte“ Server mit Windows als Serverbetriebssystem (Windows 2000 Server). Dieses Gerät hat derzeit die Aufgaben als Firewall zu agieren und weiters als zusätzlicher Domäncontroller. Weiters sind noch einige Daten gespeichert, welche vom File-Server (HLA2003) bald übernommen werden.

Derzeit wird gerade ein Gerät mit modernerer Hardware als Server aufgebaut, welches diesen Server (HLA-NT) in den nächsten Wochen ersetzen soll. Dieser neue Server übernimmt die Funktion der Firewall (Software ist ISA 2004 von Microsoft) und bekommt die Rolle als zusätzlicher Sicherheitsdomäncontroller zu agieren. Natürlich wird sein Betriebssystem Windows 2003 Server sein.

### Servername: CLASSSERVER

2. Weiters gibt es seit etwa 3 Jahren einen Server mit dem Betriebssystem Windows 2003 Server. Dieses Gerät hat die Aufgabe die Software „Microsoft Class Server“ zu administrieren (E-Learning-Plattform). Seine wichtigste Aufgabe ist allerdings als Sicherungsserver zu agieren.

### Servername: HLA2

3. Dieses Gerät ist seit 11 Jahren im Einsatz und hat die Funktion als File- und Printserver zu agieren. Dieses Gerät sollte in den nächsten Monaten vom Netz genommen werden.

Ich habe versucht diese Umstellungen möglichst ohne EDV-Ausfälle zu organisieren. Die Übernahme der Email-Konten auf den „neuen“ Exchange-Server war ein wichtiger und nicht so leichter Schritt.

Ein weiterer wichtiger Schritt war, die Anmeldestruktur so aufzubauen, dass der Benutzer für die Windows-Anmeldung seinen bestehenden Benutzernamen (für das E-Mailkonto unserer Schule) verwenden kann und natürlich einen moderneren Speicherbereich auf einem Fileserver zu schaffen (lange Dateinamen, usw.).

In den nächsten Wochen kann es einmal für einige Stunden zum Ausfall der Internetverbindung und der Netzanmeldung kommen. An diesem Tag wird die neue Firewall aktiviert und gleichzeitig ein zusätzlicher Domäncontroller installiert.

☞ **Besonders wichtig für den Anwender ist, dass er seine Daten vom „alten“ FileServer (HLA2) auf sein neues Homeverzeichnis kopiert. Dies wird in dieser Unterlage noch erklärt!**

## **Zeitraumen dafür ... bis 23. Dezember 2006**

### **Wie funktioniert die Anmeldung!**

Als Benutzername bei der Windows-Anmeldung soll in Zukunft der Benutzername des Email-Zuganges an unserer Schule verwendet werden.

☞ **Sollte jemand sein Kennwort nicht mehr wissen, bitte mit mir Kontakt aufnehmen. Kennwörter können ab jetzt geändert werden – Sicherheit!**

*Zum Beispiel für den Benutzer „Sepperl Muster“ würde die Anmeldung lauten:*

**Benutzername:** smuster  
**Kennwort:** \*\*\*\*\*  
**Anmelden an:** SCHULE

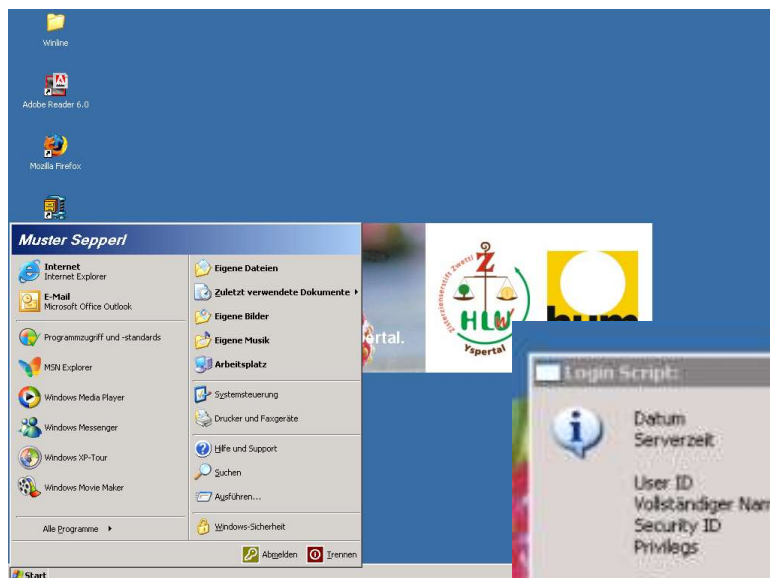


So lange der Netware-Server HLA2 noch aktiv ist, kommt bei der ersten Anmeldung auf einem Computer (Workstation) dieses Fenster. Die Benutzernamen (für die Emailzugänge) sind am NetWare-Server nicht angelegt und somit dieses Fenster einfach bestätigen! (dh keinen bevorzugten Netware Server auswählen!)

**-> OK**

***Die Anmeldung läuft ... Client- und***

## Serverbezogenen Einstellungen werden geladen ...



Zusätzlich kommt nach der Anmeldung ein Informationsfenster, welches die sichere Verbindung in die Domäne SCHULE bestätigt.

(Login – Infos ...)



## Nachfolgend die Anmeldenamen der Schüler zur Info:

1a	mfahrnecker	1b	vaigner	1b	dzauner	2a	laigner	2b	phofstetter
1a	mgrossauer	1b	gaster	1c	mboehmer	2a	wdorner	2b	mhoertenhuber
1a	rgugere	1b	mbindreiter	1c	vburgstaller	2a	ffasching	2b	fkaiselgruber
1a	mihahn	1b	pbuchberger	1c	aelser	2a	jfrank	2b	skoenig
1a	phausleitner	1b	sdemuth	1c	kfraunbaum	2a	fgoelss	2b	plangthaler
1a	ehinterndorfer	1b	meder	1c	pfreitag	2a	gherda	2b	cluger
1a	jholzweber	1b	afink	1c	rfreudenberger	2a	lkernstock	2b	omusl
1a	mkaltenboeck	1b	cfritzl	1c	egroiss	2a	fkerschbaumer	2b	sneubacher
1a	fkeplinger	1b	dgoldnagl	1c	cgruener	2a	pkovacs	2b	mneunteufl
1a	rokoller	1b	pguendler	1c	fhaidl	2a	mlameraner	2b	cpreimesberger
1a	rkoprax	1b	aguttmann	1c	mhaselsteiner	2a	clippe	2b	dredl
1a	ckurz	1b	rhoebart	1c	kheiderer	2a	gmaringer	2b	mrredl
1a	lleeb	1b	fhochhauser	1c	lkarl	2a	smyczkowski	2b	gschaumberger
1a	bmoser	1b	chofstetter	1c	gkarnr	2a	portmayr	2b	rsteininger
1a	rparzer	1b	jhuber	1c	rkellner	2a	ssandler	2b	kweglehner
1a	mpfleger	1b	mirrendorfer	1c	pkerschner	2a	jsedelmaier	2b	jwutzi
1a	jrohrmanstorfer	1b	mkapeller	1c	aklug	2a	jseilern	2c	bbelloni
1a	ischarf	1b	mkienesberger	1c	ckneissl	2a	esiebenhandl	2c	lbittenauer
1a	sschedlbauer	1b	ekuschel	1c	mkrammer	2a	asommer	2c	ldworak
1a	mscheiblberger	1b	dlagler	1c	clichtenberger	2a	ssperl	2c	pedelmayer
1a	nschoder	1b	ylechner	1c	lilienbacher	2a	astummer	2c	tfischer
1a	fschrempf-oelmark	1b	kmessenboeck	1c	alutz	2a	pthalhofer	2c	agamsriegler
1a	aseltenheim	1b	pmurth	1c	mlutz	2a	awurzer	2c	sgotthart
1a	csettele	1b	mnening	1c	cmeinhardt	2b	lberger	2c	kgrabner
1a	astrohmaier	1b	joffenthaler	1c	aresch	2b	ceder	2c	mhadek
1a	rtoifl	1b	dranftl	1c	kresch	2b	ieinsiedler	2c	ehitzelhammer
1a	tweigl	1b	fschachinger	1c	criedler	2b	efahrnberger	2c	rkoller
1a	mwinkelmueeller	1b	lscharf	1c	lschuller	2b	jfroschauer	2c	mmosonyi
1a	cwoeber	1b	sschuetzeneder	1c	ssieder	2b	cgugler	2c	cmuellner
1b	jaberl	1b	cwasserbauer	1c	tvrucina	2b	shaslinger	2c	koberbauer
		1b	cweidinger	1c	pwalter	2b	aheidegger	2c	kpolt

2c	tresch	3b	dplatzner	4a	pstoeger	4c	dley	5b	MKräftner
2c	arothnburger	3b	mproemer	4a	ltazreiter	4c	gmader	5b	DKrejci
2c	mschara	3b	fseyer	4a	cthiel	4c	jmaier	5b	DMacho
2c	ssenck	3b	psteinegger	4a	gzehetgruber	4c	CObermayer	5b	BMaurer
2c	bstriessnig	3b	dowinkler	4a	dzuser	4c	vstemmer	5b	GMoser
2c	rteufner	3b	mwitzany	4b	maigner	4c	mstoellner	5b	KNeunteufl
2c	btiefenboeck	3c	tauer	4b	marnold	4c	sweinmann	5b	VPachtrog
2c	ctroestl	3c	SCseplye	4b	fbachmayr	4c	dwinkler	5b	CScharf
3a	aberger	3c	pgrestenberger	4b	LBraun	5a	NAichberge	5b	CScharl
3a	ketzelstorfer	3c	gharbich	4b	mdemmelbauer	5a	SAschauer	5b	MSüss
3a	mhaller	3c	kheiden	4b	dentinger	5a	ABaumann	5b	RTiefenböc
3a	khinterndorfer	3c	jhofbauer	4b	cfirmberger	5a	BDoblhofer	5b	EWeichselb
3a	thoellwirth	3c	mihofer	4b	agfoellner	5a	KDobretsbe	5c	MDworschak
3a	bkagerhuber	3c	ckatzengruber	4b	chauzenberger	5a	IFallmann	5c	HGansch
3a	dkiesenhofer	3c	fkendler	4b	mjenner	5a	MGallee	5c	MGarstenau
3a	kkrumpoeck	3c	ekienast	4b	cjung	5a	CGöbl	5c	AGschaider
3a	mlettner	3c	akroiss	4b	mkammerhuber	5a	FGradnitze	5c	CHausmann
3a	cmayer	3c	rlackenbauer	4b	ckonrad	5a	SGugenberg	5c	SHinterndo
3a	gmayer	3c	sman	4b	jlatzelsberger	5a	MHandler	5c	KKern
3a	mmeindlumer	3c	wpfersmann	4b	smuellehner	5a	KHellwagne	5c	JKössl
3a	rpacherstorfer	3c	jpunz	4b	mnaderer	5a	MaHuber	5c	MLangstadl
3a	arechberger	3c	rschwingersbauer	4b	spostmayr	5a	LKaltenegg	5c	KLindtner
3a	aschedlbauer	3c	dsteiner	4b	wpreuner	5a	MKapplmüll	5c	DLuiskandl
3a	cscheibreithner	3c	jsteiner	4b	jreisenberger	5a	ULemberger	5c	SMayer
3a	dschlager	3c	itaschl	4b	jreiterer	5a	TLienhart	5c	RMayrhofer
3a	gsiegl	3c	mweinmayr	4b	csteindl	5a	RMeissl	5c	PMundsparg
3a	vsteinbrecher	4a	mbandion	4b	msteinlesberger	5a	LNorman	5c	BPuntigam
3a	astrasser	4a	LBergmayr	4b	athurnberger	5a	PORTbauer	5c	MRAuchenbe
3a	swalchshofer	4a	MBichl	4b	mwaizinger	5a	CPanhölzl	5c	MReuthner
3a	gwiesinger	4a	gdober	4c	pauer	5a	CRosinger	5c	sveigl
3a	swintereder	4a	meisenbauer	4c	pbraunstein	5a	SStadlbaue	5c	CSchuller
3b	maaigner	4a	dfreudenberger	4c	TButzenlec	5a	LTötzl	5c	MTaschl
3b	paigner	4a	tfrischmann	4c	beinwoegerer	5a	EVogelsber	5c	MTeufner
3b	cgeiger	4a	dgrabner	4c	delsner	5b	TBauernfri	5c	JUndeutsch
3b	phinterndorfer	4a	mgrubhofer	4c	tfaqjani	5b	KBöhm	5c	AWagner
3b	dhoedl	4a	mhaunschmid	4c	rgutmann	5b	VDoppler	5c	MWeidenaue
3b	nhoneder	4a	jheneis	4c	mhahn	5b	TFarhofer	5c	AWitty
3b	jjenny	4a	lhorvat	4c	jhaller	5b	CFichtinge		
3b	akaiselgruber	4a	bkalteis	4c	fhammerschmidt	5b	HGraztl		
3b	sknapp	4a	ckrakauer	4c	mheiligenbrunner	5b	TGschweidl		
3b	ikoppelhuber	4a	PKrakauer	4c	bherzog	5b	CHerbeck		
3b	lkranzl	4a	rkrimm	4c	wkainz	5b	SHobiger		
3b	dmarchsteiner	4a	clehner	4c	skamleitner	5b	SHochstöge		
3b	mmueller	4a	apasseecker	4c	MKral	5b	HHolzweber		
3b	lpitschko	4a	ASchneider	4c	clemp	5b	GKatzensch		

## Laufwerksbuchstabenzuordnung im Netzwerk

Derzeit werden für den Nutzer Schüler folgende Laufwerksbuchstaben vergeben. Diese Vergabe bezieht sich auf Netzlaufwerke (Verzeichnisse auf einem File-Server).

Der Schüler gehört zur Gruppe „kids“ ... **Gruppe: kids**

**S:** \\hla2003\SCHULE

Das Laufwerk S: beinhaltet Schülerunterlagen, welche Lehrpersonen zur Verfügung stellen. Der Schüler hat das Recht nur Daten zu LESEN! Die Lehrperson darf in seinem Ordner „ALLES“ = Vollzugriff.

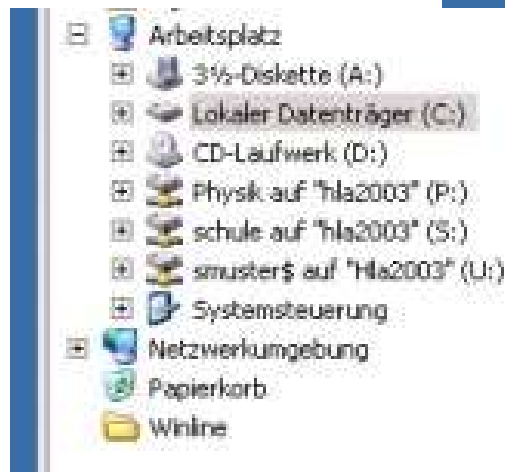
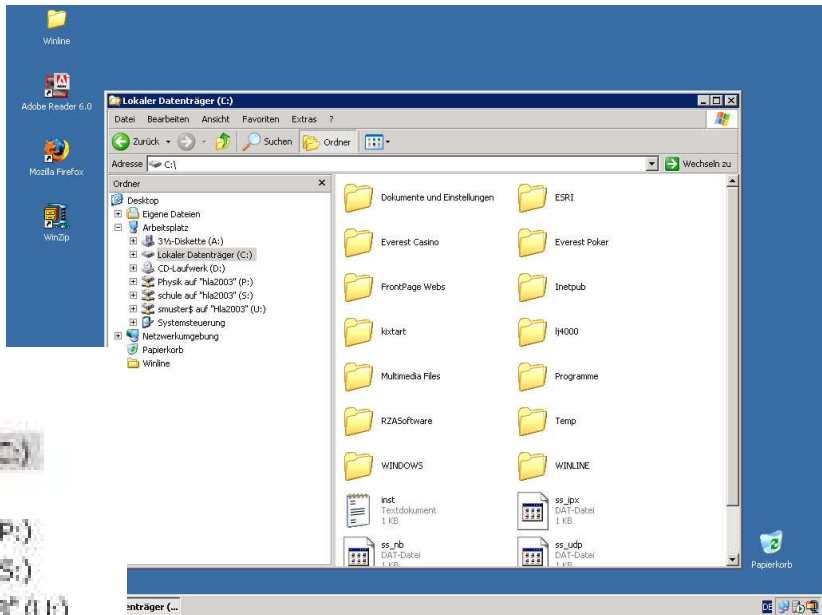
Weiters gibt es bei einigen Lehrerordnern das Recht nur zu Schreiben (zur Abgabe von Schüleraufgaben!). Dies ist in der Regel der Ordner \SCHUELER

**P: \hla2003\PHYSIK**

Hier können nur Daten gelesen werden vom Schüler

**U: \hla2003\%username%\$**

Homeverzeichnis des Benutzers ist das Laufwerk U:



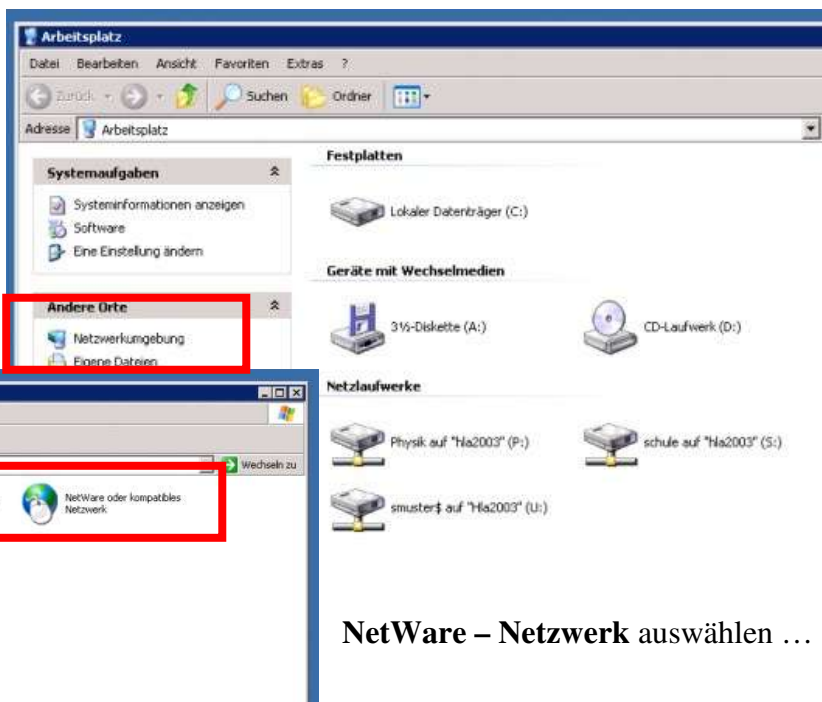
**Wie komme ich nun auf mein HOMEVERZEICHNIS vom „alten“ File-Server (HLA2)?**

Zuerst muss man sich auf diesem Server anfügen!

**👉 ACHTUNG: Nur mehr bis 23. Dezember 2006 möglich!**

**Arbeitsplatz** unter Windows öffnen. zB unter START -> Arbeitsplatz

Hier **Netzwerkumgebung** aufrufen ...



**NetWare – Netzwerk auswählen ...**

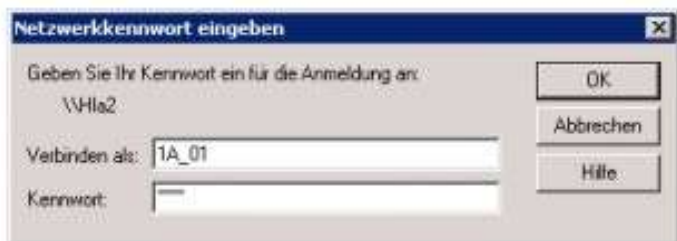
Am Server HLA2 durch Kontext-Menü ... **Anfügen als ...**

**Benutzername** angeben ...

zum Beispiel:

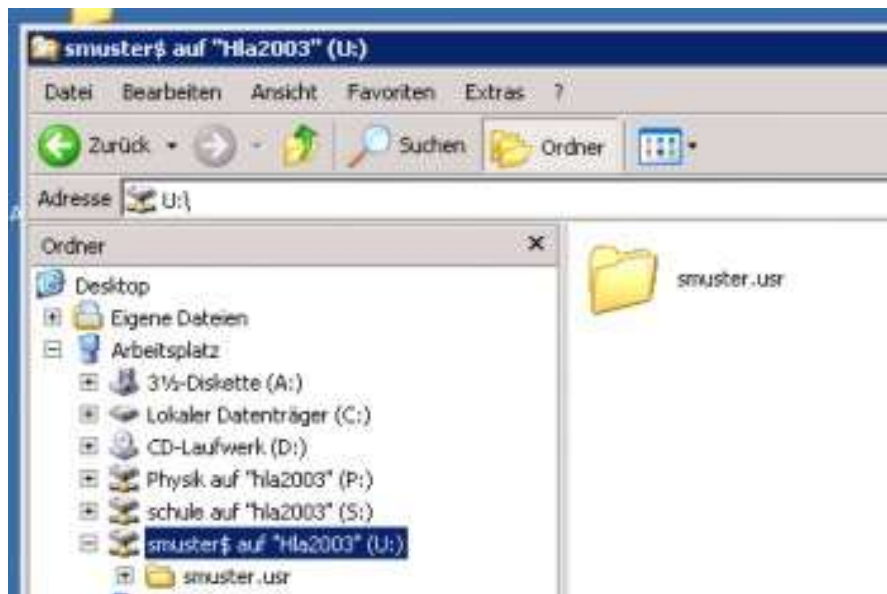
**Benutzername:** 1A\_01

**Kennwort:** 1A01



Nun folgende Ordner verfolgen ...  
 \\HLA2\sys\HOME\SCHUELER\

**Datei-Explorer** öffnen und auf Laufwerk U:\ wechseln ...  
 (Homeverzeichnis auf „neuen“ File-Server (HLA2003))



*Somit ist das Kopieren der Daten möglich!*

### Auflistung der Laufwerksbuchstabenzuordnung – Grundstruktur zur Information:

**Domäne:** SCHULE  
**Server HLA2003 = File-Server**

**Gruppe:** kids  
**Schüler**

S: \\hla2003\SCHULE (D:\daten\sys\schule)  
 P: \\hla2003\PHYSIK (D:\daten\sys\physik)  
 U: \\hla2003\%username%\$ (D:\daten\user)

**Gruppe:** L-Lehrer  
**Lehrer**

M: \\hla2003\MATURA (D:\daten\sys\matura)  
 S: \\hla2003\SCHULE (D:\daten\sys\schule)  
 P: \\hla2003\PHYSIK (D:\daten\sys\physik)  
 U: \\hla2003\%username%\$ (D:\daten\user)



**Gruppe: Schulverwaltung  
Schulverwaltung**

H: \\hla2003\VOL1\Admin (D:\daten\vol1\admin)  
 N: \\hla2003\VOL1\Admin\winword\daten  
 S: \\hla2003\SCHULE (D:\daten\sys\schule)  
 P: \\hla2003\PHYSIK (D:\daten\sys\physik)  
 U: \\hla2003\%username%\$ (D:\daten\user)

**Gruppe: QM  
Qualitätsmanagement**

Q: \\hla2003\VOL3\qm (D:\daten\vol3\qm)  
 S: \\hla2003\SCHULE (D:\daten\sys\schule)  
 P: \\hla2003\PHYSIK (D:\daten\sys\physik)  
 U: \\hla2003\%username%\$ (D:\daten\user)

**Gruppe: L-Internat  
Internatsverwaltung**

R: \\hla2003\VOL2 (D:\daten\vol2\  
 S: \\hla2003\SCHULE (D:\daten\sys\schule)  
 P: \\hla2003\PHYSIK (D:\daten\sys\physik)  
 U: \\hla2003\%username%\$ (D:\daten\user)

**Gruppe: L-Werbung  
Schulwerbung**

W: \\hla2003\WERBUNG (D:\daten\Werbung)  
 S: \\hla2003\SCHULE (D:\daten\sys\schule)  
 P: \\hla2003\PHYSIK (D:\daten\sys\physik)  
 U: \\hla2003\%username%\$ (D:\daten\user)

**Kennwort ändern – Wie?**

**STRG+ALT+ENTF** drücken ...

Hier auf **Kennwort ändern** ...



**Altes Kennwort eingeben ...  
 Neues Kennwort eingeben ...  
 Neues Kennwort nochmals bestätigen ...**



Die erste NetWare Meldung mit -> **OK** bestätigen ...

Ebenso die **zweite NetWare Meldung** mit -> **OK** bestätigen ...

Anschließend einfach mit **Abbrechen** oder **Esc-Taste** wieder auf den Desktop retour ...



## Auswahl des richtigen Druckers – Wie?

Als **Standarddrucker** ist nicht immer der Drucker ausgewählt, welcher im EDV-Raum steht. Nachdem die Benutzeranmeldung mit einem serverbezogenen Profil erfolgt, dh. Mit einem wanderndem Profil, muss man den richtigen Drucker **jedes Mal prüfen!**

Welche Drucker stehen in welchen Räumen?

EDV-Raum Nr. 1

HP Laser Jet 1320 ist der Raumdrucker!

EDV-Raum Nr. 2

HP Laser Jet 2200 ist der Raumdrucker!

EDV-Raum Nr. 3

HP Laser Jet 1320 ist der Raumdrucker!



**Hinweis auf den Drucker HP Laser Jet 1320 vom EDV-Raum Nr. 1 kann aus diesem Raum nicht zugegriffen werden!**

**Farkdrucker = Farbkopiergerät**

Dieser Drucker nennt sich **ISC2432 auf HLA2**



**Man kann diesen Drucker nur ansprechen, wenn man am Server HLA2 (NetWare Server) angemeldet ist (siehe oben) und die Druckrechte hat! Sonst steht der Infotext: „Zugriff verweigert, keine Verbindung!“**

Lehrerzimmer

HP Laser Jet 1320 LZ ist der Raumdrucker!

**Desktopeinstellungen welche zu ändern sind!**

**Eigenschaften des Desktopes aufrufen ...** (Kontextmenü auf Desktop -> Eigenschaften ...)

**Bildschirmschoner sollte deaktiviert werden!**



**Hinweis – Bei den Benutzerprofilen „Schüler = kids“ ist diese Option automatisch deaktiviert!**





## Auswahl des entsprechenden Windows-Stiles!

Als Standardstil ist „klassisch“ definiert. Änderung des Stiles erfolgt ebenfalls in den Eigenschaften des Desktops.

### Klassischer Stil ...



### Windows XP-Stil ...



## Microsoft - Office Einstellungen konfigurieren!

Unter START -> Programme -> Microsoft Office das **Programm Microsoft Office Word 2003** starten.



Es werden einige Konfigurationen für den angemeldeten Benutzernamen **beim ersten Programmaufruf** durchgeführt.

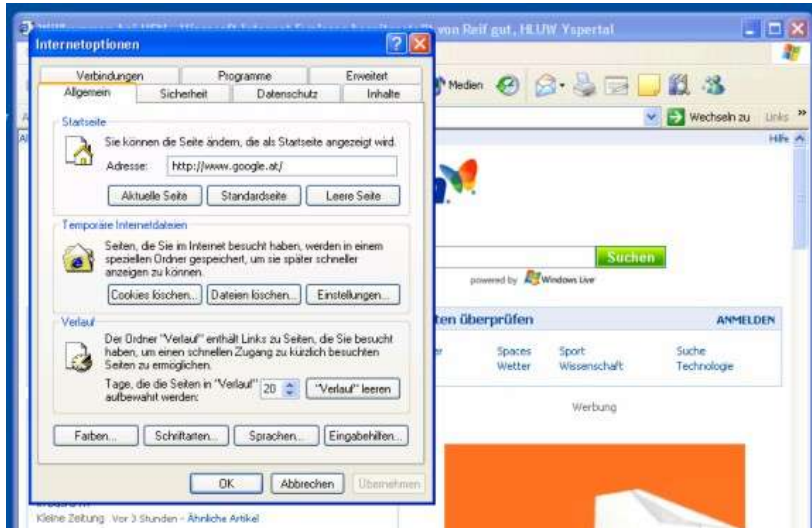


Anschließend einfach einen **Benutzer-**  
**namen angeben ...**  
 in der Regel den Vorgeschlagenen und ein  
 Kurzzeichen zB „k“ verwenden ...



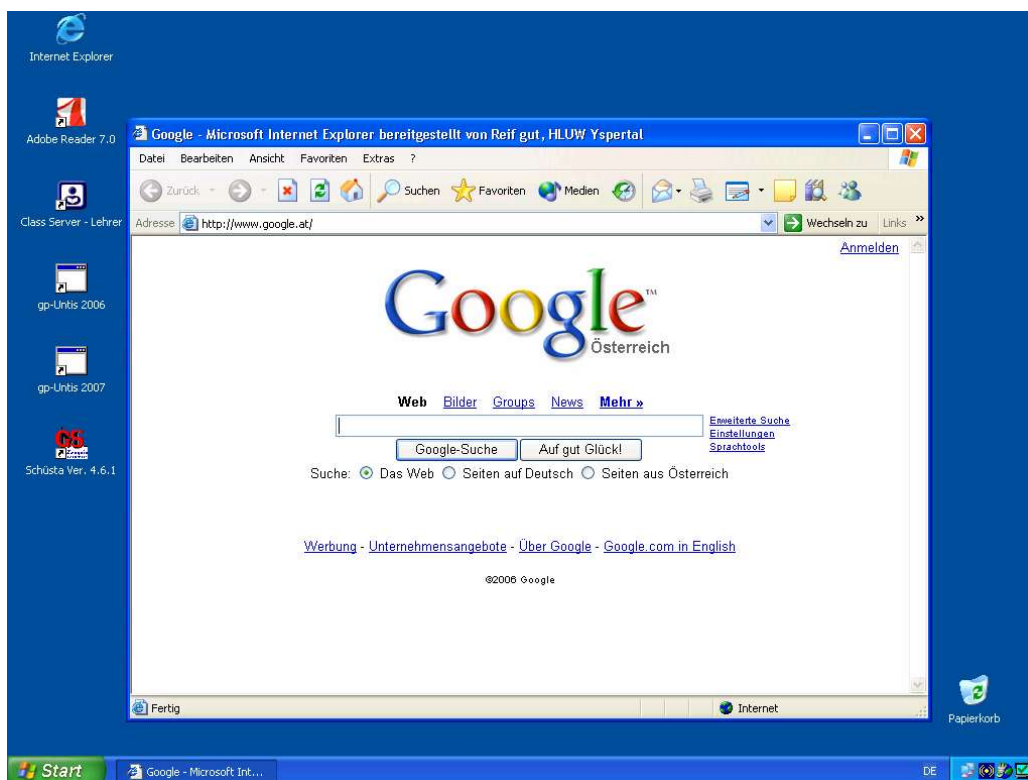
## Internetexplorer als Browser testen und Startseite fixieren!

Einfach den Internet-Explorer unter START  
 starten. Anschließend auf  
 „**Internetoptionen**“.



Hier die **Startseitenadresse**  
 ändern! zB <http://google.at>

☞ Diese Seite wird als  
 Startseite gespeichert und  
 bleibt für den angemeldeten  
 Benutzernamen definiert.  
 Dh bei der nächsten  
 Anmeldung (egal auf welchen  
 Computer) ist diese Einstellung  
 noch vorhanden.



# EDV-Information -Benutzer

☞ Ab 20. November 2006 funktioniert die Netzanmeldung in unserem Schulnetzwerk mit dem **Benutzernamen für die E-Mail-Kontoverwaltung** (Schul-Emailadresse zB [smuster@hlaysper.ac.at](mailto:smuster@hlaysper.ac.at)).

Die Windows-Anmeldung erfolgt ab diesem Zeitpunkt mit diesem Benutzernamen an der Domäne SCHULE.

*Zum Beispiel für den Benutzer Sepperl Muster ...*

**Benutzername:** smuster  
**Kennwort:** \*\*\*\*\*  
**Anmelden an:** SCHULE

Die „Raum-bezogene“ Anmeldung mit EDV1, EDV2, EDV3 wird noch einige Wochen aktiv bleiben und sollte nicht mehr verwendet werden!

Mit der Anmeldung mittels personenbezogenen Benutzernamen bekommt jeder Benutzer automatisch ein **Home-Verzeichnis** für die Datenspeicherung ...

**Laufwerksbuchstabenzuordnung:** U:\ (\hla2003\username\$)

**Auf diesen Homeverzeichnis dürfen folgende Daten  
NICHT gespeichert werden!**

**MP3-Daten, Spiele, Daten für Spiele, Programm, Videos, usw.  
(Speicherung -> NUR Daten für den schulischen Gebrauch!)**

**Sollten solche Daten gefunden werden, so werden diese gelöscht inkl. der  
gesamte Inhalt des Homeverzeichnisse, wenn erforderlich!**

## **Speicherplatz für das Profil – Wieviel?** (sowohl lokales als auch servergespeichertes Profil!)

Zum **Profil unter Windows** gehören einige **Ordner** ... zB: *Desktop, Eigene Dateien*, usw.

Man kann sich vorstellen, welche **Speichergrößen** zusammenkommen würden, wenn jeder Benutzer unserer Schule (etwa 440) sein Profil – lokal auf der Workstation-Festplatte ablegen könnte! (zB Profilgröße im Schnitt 20 MByte würde bedeuten 8.800 MByte (8,8 GByte))! Dies wird daher unterbunden, indem das **Profil** bei der **Abmeldung** vom Computer – **lokal – gelöscht** wird!

Allerdings werden diese Profil-Daten auf den Server geschrieben. Um hier nicht unnötige, unkontrollierbare Datenmengen zu erhalten, wird die Größe für den Benutzer begrenzt!

**Profilbegrenzung: 30 MByte pro Benutzer**

Bei Überschreitung kommt die Meldung ...



☞ Die Gegenmaßnahme ist aus den **Profilordner – Daten-Files auf andere Speichermedien bzw. -orte zu speichern!** zB **USB-Stick, Homeverzeichnis U:\**

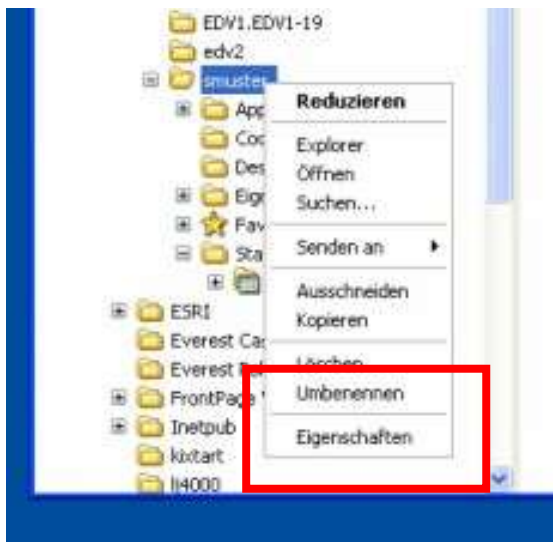
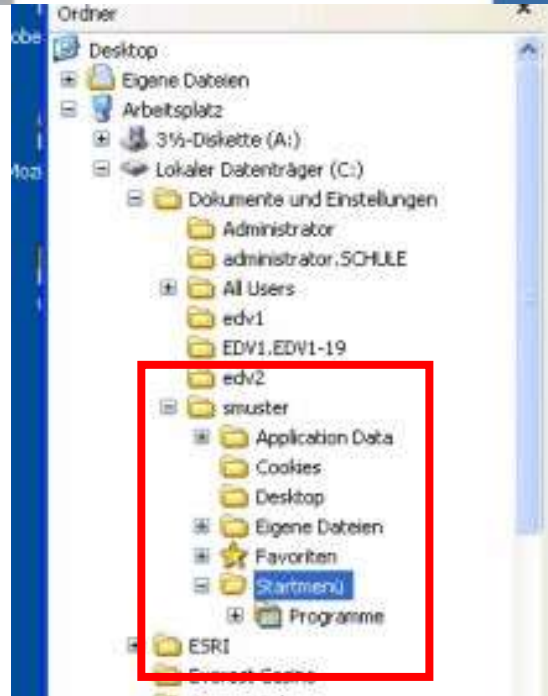
Erst dann ist eine Abmeldung möglich!

*Welche Profilordner sollte ich zuerst prüfen:*

Hier zB beim Benutzer „smuster“ ...

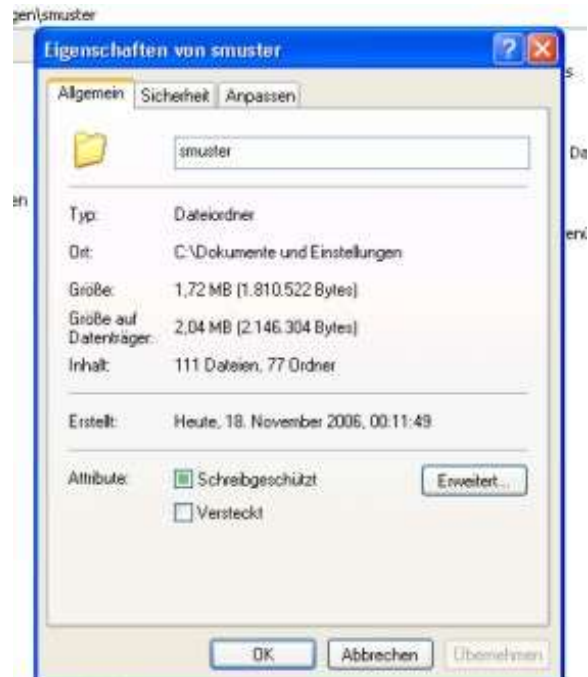
1. **Eigene Dateien** und alle seine Unterordner!
2. **Desktop!** ... usw.

*Wie kann ich die Profilgröße prüfen?*



In unserem Beispiel im Ordner \smuster das Kontextmenü öffnen und die **Eigenschaften des Ordners** abfragen!

**Profil (lokal) liegt auf C:\Dokumente und Einstellungen\smuster**



Bei unserem Testbenutzer ist die Profilgröße derzeit 2,04 MByte ...

☞ Mit dieser Begrenzung wird erreicht, dass der **Benutzer vor der Abmeldung** seine **Ordner „\Eigene Dateien“ und „\Desktop“** entsprechend **zu leeren** hat. In der Regel auf einen USB-Stick bzw. auf das Homeverzeichnis zu kopieren oder löschen!



# EDV-Information -Benutzer

## Zusammenfassung – Termine

1. Ab 20. November 2006 – **Benutzerbezogene Anmeldung** möglich!
2. Bis 23. Dezember 2006 - Wichtige Daten des Homeverzeichnis vom NetWare - Server (HLA2) auf das neue Homeverzeichnis (U:\) kopieren und auf HLA2 löschen!
3. Benutzeranmeldung mit EDV1, EDV2, EDV3 nicht mehr verwenden! Diese Zugänge werden mit 23. Dezember 2006 deaktiviert!
4. Ab 20. November 2006 werden sämtliche Schulverwaltungsdaten vom File-Server \\HLA2003 bezogen. Diese Umstellungen werden vom Systemadministrator automatisch geändert!  
Anmeldung in der Verwaltung mit den derzeit verwendeten Benutzernamen!
5. In den nächsten Wochen wird die Firewall erneuert. Teilweise wird defekte Hardware ersetzt und eine neue Software verwendet. Es kann daher zeitweise zum Ausfall der Internetverbindung kommen.
6. Ab 20. November 2006 wird das Verzeichnis \SCHULE = Lehreraufgaben auf dem Server \\HLA2003 geführt! Laufwerksbuchstabenzuordnung für alle Benutzer ist S:\ ! Änderungen nur mehr auf diesem Laufwerk durchführen! (Netzwerkpfad \\hla2003\schule ...)
7. In den nächsten Wochen sollen im TXV-Unterricht bzw. WINF-Unterricht vom unterrichtenden Lehrer die Änderungen mit den Schülern besprochen werden!
8. Es können natürlich bei der Umstellung FEHLER passiert sein! Problem bitte mit mir sofort besprechen!

DANKE!

Mit freundlichen Grüßen

Dipl. Päd. Ing. Markus Ledl e.h.  
Netzwerkadministrator